

**Sabine Reinhardt**

Level: II

Technik: RAW

# *Chatonella*



SWAROVSKI

AUTHORIZED INSTRUCTOR



**Fireline 6lb** wird für dieses Schmuckstück empfohlen, bei Verwendung von dünnerem Fireline, OneG, Nymo o.ä. wird der Anhänger und die Kette nicht so stabil.

Die angegebene Fadenlänge reicht nicht für die ganze Kette, wenn nur noch ca. 10cm Faden übrig ist diesen vernähen und einen neuen Faden einnähen.

**Fädelnadel Nr. 12** wird für dieses Schmuckstück empfohlen, mit dickeren Nadeln kommt man nicht mehrfach durch die 15/0 Rocailles

**Die gestartete Perle** ist die Perle aus der der Faden gerade herauskommt, die im Schritt beschriebenen Perlen aufnehmen und durch diese Perle von hinten wieder fädeln um einen Kreis zu bilden .



### **Perlenabkürzung in der Anleitung**

Swarovski 5328 Bicone 3mm - Bicone

Swarovski 5810 Pearl 3mm - Pearl

Rocailles 15/0 - Roc15

Rocailles 11/0 - Roc11

Mit dieser Anleitung lassen sich Swarovski Chatons 8mm und Swarovski Rivoli 14mm einfassen.

Die Anzahl der Pearls im Anfangskreis bestimmen die Größe,

Punkt 3 wird dann dementsprechend oft wiederholt.

Chaton 1088-08mm-SS39	8 Pearls im Anfangskreis Punkt 3 siebenmal arbeiten
Rivoli 1122-14mm	14 Pearls im Anfangskreis Punkt 3 dreizehnmal arbeiten

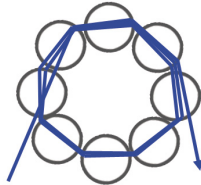


### Material für die Kette von der Titelseite - 50cm:

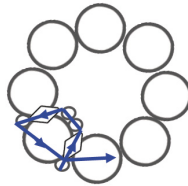
- 308 Swarovski 5810 Pearls 3mm - Pearl
- 308 Swarovski Biocne 5328 3mm - Bicone
- 2 Swarovski 1088 Chatons SS39 - Crystal Burgundy DeLite
- 2 Swarovski 1088 Chatons SS39 - Crystal Army Green DeLite
- 2 Swarovski 1088 Chatons SS39 - Crystal Cappuccino DeLite
- 2 Swarovski 1088 Chatons SS39 - Crystal Ochre DeLite
- 2 Swarovski 1088 Chatons SS39 - Crystal Light Grey DeLite
- 2 Swarovski 1088 Chatons SS39 - Crystal Sunshine DeLite
- 2 Swarovski 1088 Chatons SS39 - Crystal Peach DeLite
- 2 Swarovski 1088 Chatons SS39 - Crystal Lavender DeLite
- 2 Swarovski 1088 Chatons SS39 - Crystal Ocean DeLite
- 2 Swarovski 1088 Chatons SS39 - Crystal Laguna DeLite
- 1 Swarovski 1122 Rivoli 14mm - Crystal Burgundy DeLite
- 1 Swarovski 1122 Rivoli 14mm - Crystal Army Green DeLite
- 1 Swarovski 1122 Rivoli 14mm - Crystal Cappuccino DeLite
- 1 Swarovski 1122 Rivoli 14mm - Crystal Ochre DeLite
- 1 Swarovski 1122 Rivoli 14mm - Crystal Light Grey DeLite
- 1 Swarovski 1122 Rivoli 14mm - Crystal Sunshine DeLite
- 1 Swarovski 1122 Rivoli 14mm - Crystal Peach DeLite
- 1 Swarovski 1122 Rivoli 14mm - Crystal Lavender DeLite
- 1 Swarovski 1122 Rivoli 14mm - Crystal Ocean DeLite
- 10g Rocailles 11/0 - Roc11
- 10g Rocailles 15/0 - Roc15
- 2 Jumpings und Verschluss
- ca. 12m Fireline 8lb

## Grundanleitung EINFASSUNG - Beispiel für 1088-SS39

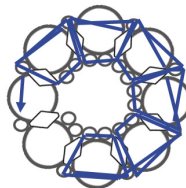
1. Auf einen 2m langen Faden (Fireline 6lb) 8 Pearl aufnehmen und zum Kreis schließen. Diesen zweimal durchfädeln.  
Ein Fadenende von ca. 15 cm lassen, mit diesem für den Verschluss beim Vernähen eine Öse aus 6 Roc arbeiten.



2. 1 Roc11, 1 Bicone, 2 Roc15, 1 Bicone, 1 Roc11 aufnehmen und durch die gestartete Pearl zum Kreis schließen. Vorfädeln durch die nächste Pearl vom Kreis.

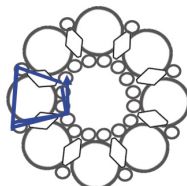


3. 1 Roc11, 1 Bicone, 2 Roc15 aufnehmen und durch die Bicone und Roc11 vom letzten Schritt und die gestartete Pearl zum Kreis schließen. Vorfädeln durch die nächste Pearl vom Kreis.

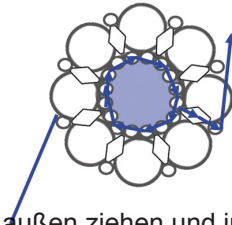


4. Punkt 3 noch sechsmal arbeiten.

5. Durch die nächste Roc11 und Bicone zur Mitte ziehen, 2 Roc15 aufnehmen und durch die Bicone und Roc11 vom letzten Schritt und die gestartete Pearl zum Kreis schließen.

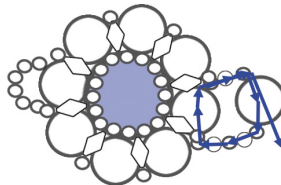


6. Durch die nächste Roc11 und Bicone wieder zur Mitte vorfädeln. Den Chaton einlegen und den Roc15-Kreis zweimal durchfädeln.

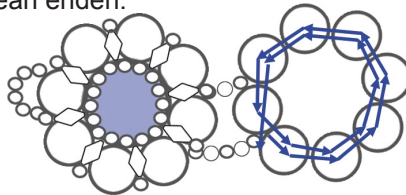


7. Den Faden wieder nach außen ziehen und in der Pearl gegenüber der Verschlussöse enden.  
 1 Roc15, 1 Roc11, 1 Roc15, 1 Pearl, 1 Roc15, 1 Roc11, 1 Roc15, 1 Roc11, 1 Roc15 aufnehmen und durch die gestartete Pearl zum Kreis schließen. Dieser Kreis ist die Verbindung zum nächsten Element, damit diese schön stabil ist zweimal durchfädeln und in der Pearl für das nächste Element enden.

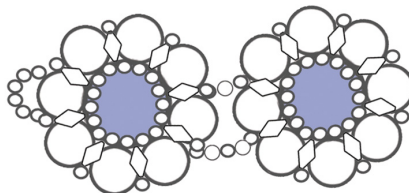
***Für ein Armband die Verbindungspierlen in Punkt 7 auf beiden seiten gleich arbeiten!***



8. 7 Pearl aufnehmen und durch die gestartete Pearl zum Kreis schließen, so dass ein Kreis mit 8 Pearl entsteht. Diesen zweimal durchfädeln und in der gestarteten Pearl enden.



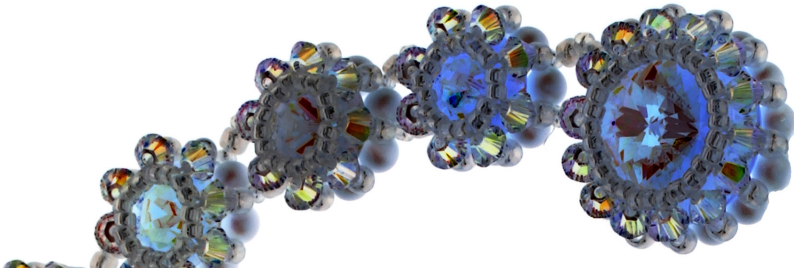
9. Für die nächsten 4 Elemente Punkt 2 bis 8 viermal wiederholen. □ □ □ □



10. Für das 6. Elemente Punkt 2 bis 7 arbeiten und danach weiter mit Punkt 11.



11. Das nächste Element wird mit einem 14mm Rivoli gearbeitet, d.h. 13 Pearls aufnehmen und durch die gestartete Pearl zum Kreis schließen, so dass ein Kreis mit 14 Pearls entsteht. Diesen zweimal durchfädeln und in der gestarteten Pearl enden.
12. Punkt 2 bis 8 arbeiten und dabei Punkt 3 dreizehn mal arbeiten.



13. Im Mittelteil der Kette werden immer abwechselnd ein 14mm Rivoli und ein 8mm Chaton eingearbeitet bis 10 Rivoli in der Kette sind.



14. Für das Ende der Kette nach dem letzten 14mm Rivoli noch 6 Chatons wie am Anfang arbeiten.

Für den Verschluss auch hier eine Öse aus Rocailles arbeiten und den Verschluss mit Jumprings einhängen.

Die Kette wird in einem Stück gearbeitet, hier eine Übersicht der Elemente.

1. bis 5. Element: 1088-8mm, 8 Pearl, 8 Bicone, Roc11, Roc15
6. Element: 1122-14mm, 14 Pearl, 14 Bicone, Roc11, Roc15
7. Element: 1088-8mm, 8 Pearl, 8 Bicone, Roc11, Roc15
8. Element: 1122-14mm, 14 Pearl, 14 Bicone, Roc11, Roc15
9. Element: 1088-8mm, 8 Pearl, 8 Bicone, Roc11, Roc15
10. Element: 1122-14mm, 14 Pearl, 14 Bicone, Roc11, Roc15
11. Element: 1088-8mm, 8 Pearl, 8 Bicone, Roc11, Roc15
12. Element: 1122-14mm, 14 Pearl, 14 Bicone, Roc11, Roc15
13. Element: 1088-8mm, 8 Pearl, 8 Bicone, Roc11, Roc15
14. Element: 1122-14mm, 14 Pearl, 14 Bicone, Roc11, Roc15
15. Element: 1088-8mm, 8 Pearl, 8 Bicone, Roc11, Roc15
16. Element: 1122-14mm, 14 Pearl, 14 Bicone, Roc11, Roc15
17. Element: 1088-8mm, 8 Pearl, 8 Bicone, Roc11, Roc15
18. Element: 1122-14mm, 14 Pearl, 14 Bicone, Roc11, Roc15
19. Element: 1088-8mm, 8 Pearl, 8 Bicone, Roc11, Roc15
22. Element: 1122-14mm, 14 Pearl, 14 Bicone, Roc11, Roc15
21. Element: 1088-8mm, 8 Pearl, 8 Bicone, Roc11, Roc15
22. Element: 1122-14mm, 14 Pearl, 14 Bicone, Roc11, Roc15
23. Element: 1088-8mm, 8 Pearl, 8 Bicone, Roc11, Roc15
24. Element: 1122-14mm, 14 Pearl, 14 Bicone, Roc11, Roc15
25. bis 30. Element: 1088-8mm, 8 Pearl, 8 Bicone, Roc11, Roc15





Das Material für die hier gezeigten Schmuckstücke und einiges mehr finden Sie in unserem Internetshop und kreativem Schmuckladen

[www.rollendes-atelier.de](http://www.rollendes-atelier.de)

Rollendes Atelier - Der kreative Schmuckladen

Hauptstrasse 80

D-53604 Bad Honnef

Bei Fragen zu den Anleitungen:

[info@rollendes-atelier.de](mailto:info@rollendes-atelier.de)

02224/9889871

#### Material für eine 50cm Kette:

308	Swarovski 5810 Pearls 3mm - Pearl
308	Swarovski Biocne 5328 3mm - Bicone
21	Swarovski 1088 Chatons SS39 - Chaton
10	Swarovski 1122 Rivoli 14mm - Rivoli
10g	Rocailles 11/0 - Roc11
10g	Rocailles 15/0 - Roc15
1	Verschuß
2	Jumprings
ca. 12m	Fireline 8lb und Fädelnadel 12



Impressum

Autorin, Entwurf und Gestaltung: Sabine Reinhardt

Fotos: Heiko Reinhardt

Druck: Sabine und Heiko Reinhardt GbR

Die Arbeitshinweise, Material- und Zeitangaben sind Richtwerte der Autorin, eine Garantie wird dafür nicht übernommen.

Für eventuell auftretende Fehler und Schäden kann die Autorin oder Sabine und Heiko Reinhardt GbR nicht haftbar gemacht werden.

Die Anleitung und die darin gezeigten Modelle sind urheberrechtlich geschützt. Die Vervielfältigung und Verbreitung ist, auch für private nicht kommerzielle Zwecke untersagt und wird zivil- und strafrechtlich verfolgt. Dies gilt insbesondere für die Verbreitung des Werkes durch Fotokopien, Film, Funk, Fernsehen und andere elektronische Medien wie Internet, sowie für gewerbliche Nutzung der gezeigten Modelle.

Die Verwendung im Unterricht und in Kursen ist untersagt, hierfür bietet die Autorin gesonderte Schulungsunterlagen.

ANL-058-Chatonella